

樹人醫護管理專科學校

105 年度改進教學方案成果報告

# 樹人醫專

全口義齒快速排列

# 牙體技術科

計畫類別：製作教具

計畫編號：SZA-105-019

科 別：牙體技術科

計畫主持人：楊春全

中 華 民 國 105 年 7 月 1



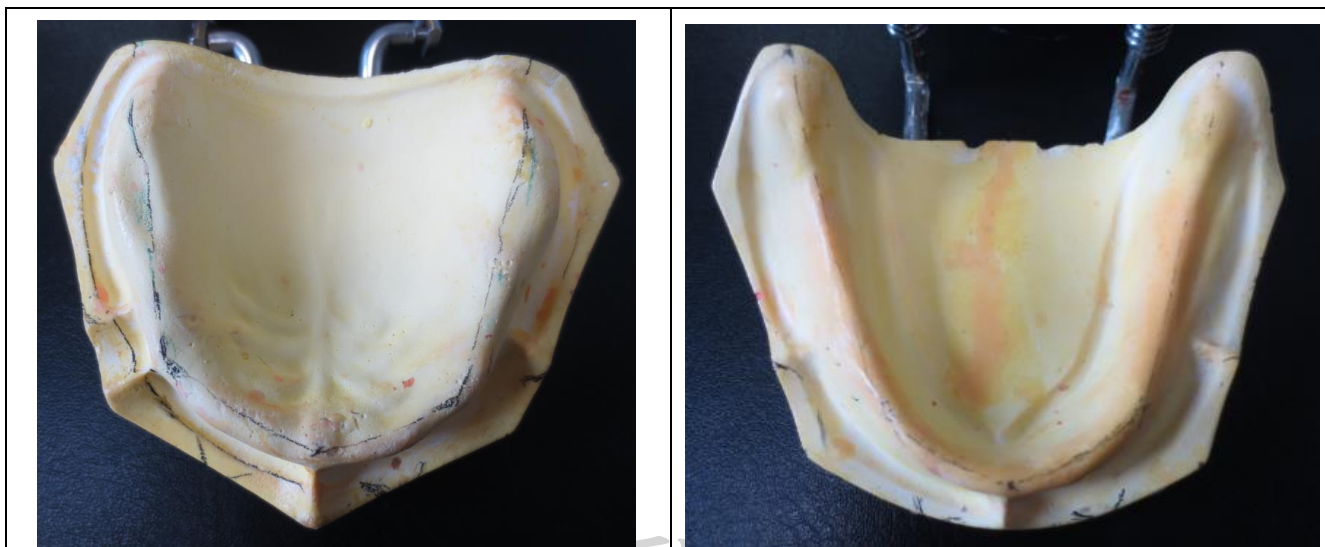
## 內容

一、	前置作業.....	2
二、	上顎牙齒排列.....	3
三、	下顎牙齒排列.....	6
四、	牙肉形成.....	9
五、	成品照片.....	13
六、	成品檢查.....	15

樹人醫專

牙體技術科

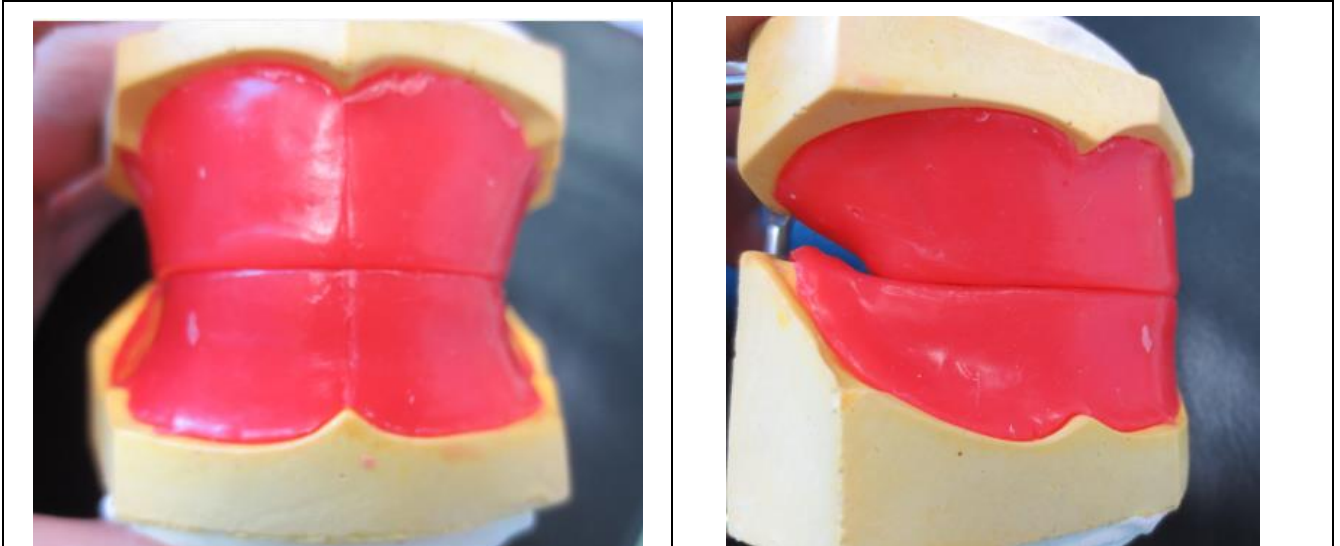
# 一、前置作業



1. 模型上繪 I、M 線



2. 蠟堤上繪 I、M 線

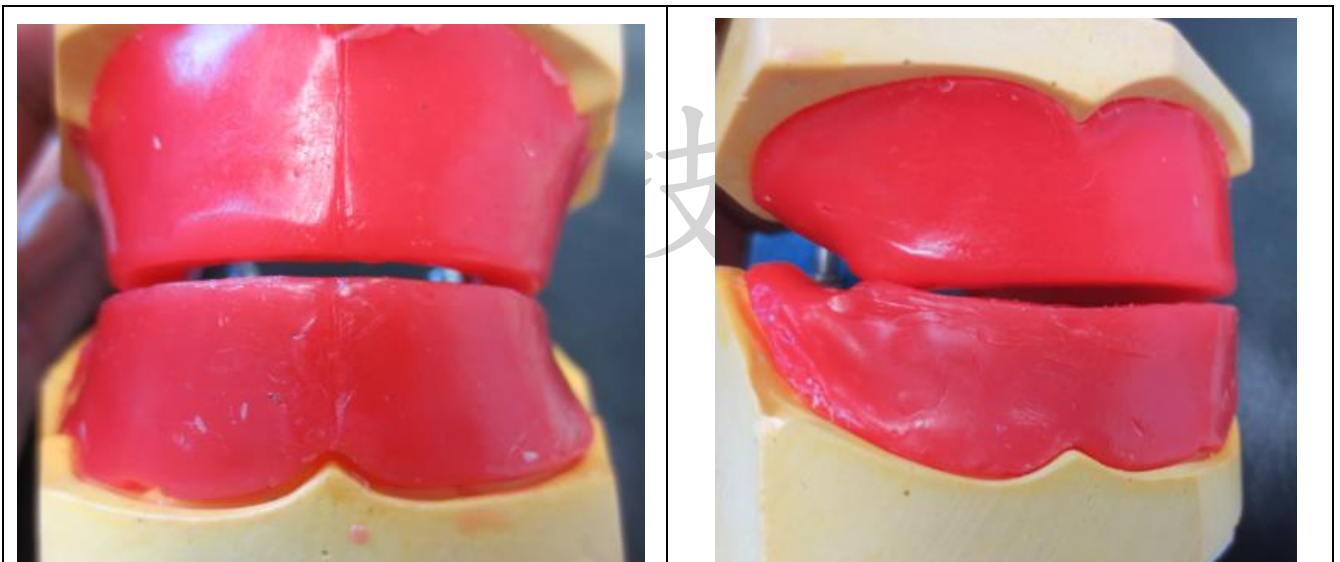


3. 蠟堤可能發生上下不對齊或牙弓左右不對稱的情形，確認蠟堤上下顎是否對齊、若有不對齊的部分應以 I、M 線為基準先修整蠟堤再進行排牙。

\* 排牙應以參考模型 I、M 線為主，切忌以蠟堤為主。

樹人醫專

## 二、上顎牙齒排列



1. 切除下顎堤前牙 1mm，前牙排列後將下顎堤切除中史氏曲線及威爾森曲線所需空間。

\* 記得保留蠟堤末端作為咬合高度支撐。



2. 前牙切緣、後牙頰面分別與下顎蠟堤齊。

\* 注意中史氏曲線及威爾森曲線所形成的咬頭高低，並留意觀察後牙的頰面傾斜度或頰舌側咬高度。



3. 前牙牙弓可儘量排寬(側門齒排平一點、遠心不要轉太多)、犬齒切緣遠心斜坡對準 M 線、後牙中央溝對準 M 線。

牙齒排列完畢後與下顎原始蠟堤的狀況。

上顎前牙排列時之注意事項

上顎		門齒	側門齒	犬齒
唇面觀	高度	往下 1mm	較門齒高 0.5~1mm	與門齒平
	軸向	牙根微往遠心	較門齒斜	較側門齒正
側面觀	傾斜度	唇面與蠟堤外圍平	較門齒高斜	垂直
		排於蠟堤內	齒頸往內壓	
咬合面觀	軸向	水平	較門齒往內 0.5~1mm	較側門齒凸
			遠心微往內	近心暴遠心內轉

上顎後牙排列時之注意事項

上顎		第一小白齒	第二小白齒	第一大白齒	第二大白齒
唇面觀	高度	與犬齒平	與第一小白齒平	近頰咬頭較第二小白齒平 遠頰咬頭微往上翹	往上翹
	軸向	牙根微往遠心	牙根微往遠心	牙根微往遠心	
側面觀	傾斜度	咬緣微往內斜	咬緣微往內斜	咬緣微往內斜	咬緣微往內斜
咬合面觀	軸向	咬緣較犬齒遠心 斜坡往外	中央溝對準 M 線	中央溝對準 M 線	中央溝對準 M 線
		犬齒遠心斜坡對 咬合緣與中央溝 之間	M 線往外開	M 線往外開	M 線往外開

### 三、下顎牙齒排列



1. 下顎排列後留意平面高度及威爾森曲線。



2. 注意正中線、垂直覆蓋及水平覆蓋。

與上顎原始蠟堤的水平覆蓋情形。



3. 與上顎原始蠟堤之咬合平面及史氏曲線情形。



4. 下顎牙弓於前儘量小一點(門齒往前傾、側門齒及犬齒往遠心轉多一些)、犬齒往內傾。

\* 注意犬齒及第一小白齒(頰側豐隆及切緣)的順暢弧度、威爾森曲線(咬頭頰側高、舌側低)。

5. 一對二的咬合關係、特別觀察上顎第一大白齒近心頰側咬頭與下顎第一大白齒頰溝成一直線。

\* 後牙排列時切忌施力，必要時排列第一白齒時略高咬合，以補償牙肉成形或使用噴燈光滑蠟形時產生咬合高度降低。

\* 注意牙齒的牙冠-牙根軸向。



6. 上下顎前牙不接觸，形成均勻縫隙。



7. 檢視上下顎後牙頰側的水平覆蓋，留意形成空隙，而非完全密合。



### 下顎前牙排列時之注意事項

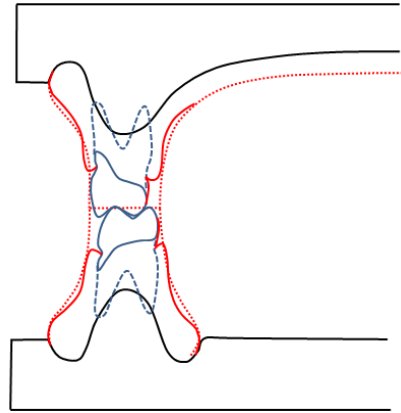
下顎		門齒	側門齒	犬齒
唇面觀	高度	與原蠟堤等高	與原蠟堤等高	與原蠟堤等高
	軸向	垂直	牙根微往遠心	較側門齒斜
側面觀	傾斜度	微往外暴	垂直	微往舌側傾
咬合面觀	軸向	水平	微往內	近心與側門齒平
			遠心往內	遠心往內轉

### 下顎後牙排列時之注意事項

下顎		第一小白齒	第二小白齒	第一大白齒	第二大白齒
唇面觀	高度	較犬齒低	較第一小白齒低	近頰咬頭較第一小白齒低 遠頰咬頭往上翹	往上翹
	軸向	牙根微往遠心	牙根微往遠心	牙根微往遠心	
側面觀	傾斜度	微內傾頰高舌低	微內傾頰高舌低	微內傾頰高舌低	微內傾頰高舌低
咬合面觀	軸向	咬緣與犬齒遠心 斜坡順	中央溝對準 M 線	中央溝對準 M 線	中央溝對準 M 線
			M 線外開較小	M 線外開較小	M 線外開較小

# 牙體技術科

#### 四、牙肉形成



1. 牙齒表面及咬合面上有多餘的蠟，可用噴燈略噴後以衛生紙擦去。

\* 避免於同一部位過度受熱造成牙齒位移，或避免過度施壓造成咬合高度變低或牙齒位移。

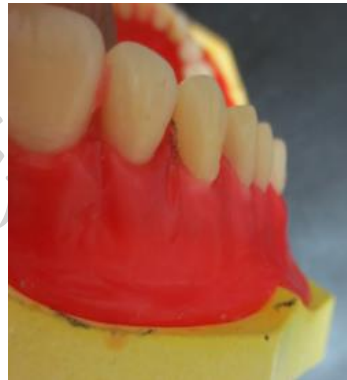
2. 使假想牙根外形堆築豐隆及齒槽凹陷。



3. 頰舌側用蠟條或蠟刀於牙冠齒頸部下方堆出齒齦豐隆，避免過度豐隆。



4. 依牙根軸向形成 2 顆齒之間的凹陷。



5. 依照模型邊緣外形，形成豐隆下方的齒槽凹陷，並形成牙根軸向之豐隆；並形成邊緣之圓形，修形後至少露出平台的邊緣線。



6. 長冠長度及 2 顆牙齒之間使用蠟刀以 45 度進行切出齒頸線。



7. 再以蠟刀刮除齒頸線上方及牙冠上的蠟，並將 2 顆牙齒之間接觸區下方的蠟清除乾淨。



8. 於上顎舌顎形成腭皺壁組織。先以探針畫出外形痕跡，形成曲線或 S 形、可間斷，再以探針堆出長條形水滴狀。

\* 避免探針溫度太高，蠟滴下前停一下，讓蠟滴上去後不會散開。



9. 以噴燈火焰尖端將蠟形表面進行平滑處理且表面力求光亮。

\* 噴燈火焰處理應採區域輪流方式，避免在同一區域停留太久，也應避免過度施力，造成牙齒位置或牙肉形態改變。

### 牙肉形成時之注意事項

側面觀	齒齦豐隆	齒頸線下約 1mm 豐隆
		5mm 長
唇/頰面觀	齒頸線	45 度切除牙齒上多餘蠟
		確認牙冠長度合理、左右對稱
	豐隆下方凹形	依模型底部邊緣外形弧度
		深度約 2mm、寬約 3mm
齒間隙	接觸區下的蠟清乾淨	
	2 顆牙間依牙根走向微凹	
腭/舌面	腭皺壁	位置置中
		第一條於 23 之間
		最後一條於 45 之間
表面		光滑
		齒頸線明顯

## 五、成品照片



蠟堤



I 線、M 線



上顎排列完成對應下顎蠟堤切除



下顎排列完成對應上下顎蠟堤切除



上顎排列完成對應下顎原始蠟堤



上顎排列完成對應下顎蠟堤切除



下顎排列完成對應上顎原始蠟堤



下顎排列完成對應上顎蠟堤切除



上顎排列完成



下顎排列完成

## 六、成品檢查

針對排列完成之全口義齒，請使用全口義齒排列檢查表進行品質檢查。

全口義齒排列品質檢查表					
面觀	項目	檢查標準	是否完成	待改進項目	
閉口	唇面	中線	上下對齊		
		水平	左右對稱		
			牙冠長度		
			上12齶差		
		overbite	上下顎前牙無縫		
		overjet	上下顎後牙頰側有空隙		
	軸向	牙根往遠心			
	側面	overjet	上1往前傾		
			下1略往前傾、下2垂直		
		1對2	咬頭對齒間隙、發育溝		
		overbite	上顎略蓋下顎		
	由下往上	overjet	牙根往遠心		
			上下顎間前牙不接觸		
			上下顎間前牙有均勻縫		
	overjet	上顎後牙可見頰側咬頭1/3			
開口	唇面	水平	下顎前牙等高		
		Wilson	下顎往內傾、頰高舌低		
	側面	史氏曲線	下3最高		
			下6近心最低		
			下6遠心開始往上		
			下7往上		
	咬合面	牙弓線	順U型		
			34之間平順		
		M線直對準			
		軸向	看的到唇頰側豐隆點		
牙肉	豐隆	平順微凸			
	齒間隙	依牙根方向往遠心			
		2顆之間有凹			
	棍棒狀	豐隆下有凹			
	邊緣	圓鈍			
	舌面		有齒頸線		
			有豐隆		
			2顆之間有凹		
表面		顎皺壁			
		牙齒上無蠟			
		光滑			